

Empresas & Finanzas

Adif reorganiza su estructura directiva para avanzar en su 'fusión' con Renfe

Crea una nueva dirección general y dota de entidad propia a Recursos Humanos

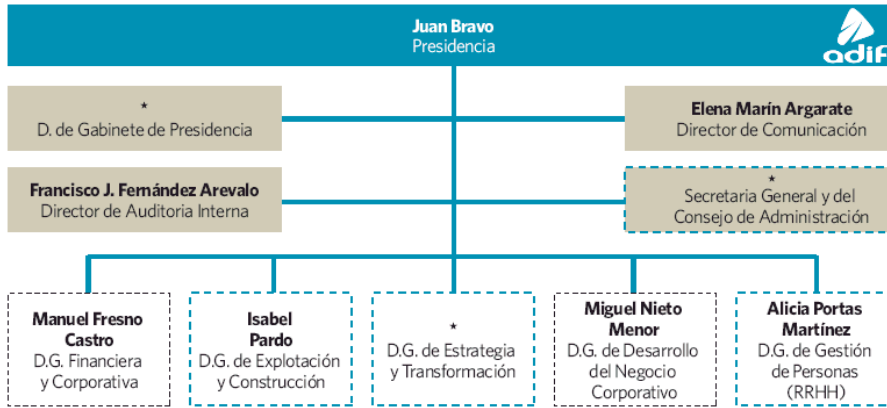
África Semprún MADRID.

Adif ha dado el primer paso para afrontar la liberalización del sector ferroviario en 2020. La compañía que preside Juan Bravo ha reorganizado su estructura directiva para "diseñar un proyecto que permita la adaptación al futuro cuarto paquete ferroviario" y, por ende, avanzar en su posible fusión con Renfe bajo una estructura de *holding*, tal y como ordenó el ministro del Fomento Íñigo de la Serna. El objetivo de este proyecto es potenciar la comunicación y las sinergias entre ambas compañías para competir mejor en Europa ante la hegemonía de Alemania y Francia, donde el gestor y operador siguen integrados. Y es que, la separación de Renfe y Adif ha generado una especie de enfrentamiento entre ambas firmas y se ha traducido en la duplicidad de muchos puestos que no se comunican bien, lo que genera distorsiones que se quieren eliminar.

Así, el primer paso de Juan Bravo, que está ultimado la formación de su cúpula con el nombramiento de cuatro directivos de confianza, ha sido modificar la estructura de su comité dirección para que se asemeje un poco más al de Renfe y reforzar las áreas de operación, estrategia y transformación. Por un lado, ha separado la dirección general de Recursos Humanos de la Secretaría General y del Consejo que se ha convertido en una dirección independiente de segundo nivel, tal y como está en Renfe. Así, ambos organismos tienen cuatro direcciones: Gabinete de presidencia, comunicación, auditoría interna y Secretaría General y del consejo. En este punto, Alicia Portas se quedará al frente la Dirección General de Gestión de las Personas (RRHH).

Por su parte, la nueva Secretaría General, que todavía está vacante,

Nuevo organigrama de Adif



(*) No nombrado por el momento. Nuevas

Fuente: Adif.

elEconomista

-140,3
MILLONES DE EUROS

Adif Alta Velocidad cerró el primer semestre del año con unas pérdidas de 140,3 millones de euros, un 33 por ciento más. La elevada deuda que soporta la firma por las obras de la red de alta velocidad impide a la compañía conseguir salir de los números rojos, que agravan cada año. Adif defiende que no genera los suficientes ingresos con el canon que cobra ahora para pagar la deuda y por eso ha intentado subirlo.

tendrá que articular un "moderno gobierno corporativo" y asumir las funciones de contratación de áreas como la construcción, ampliación y renovación de la red.

En esta línea, Adif ha creado una nueva dirección general, por lo que ahora hay cinco en vez de cuatro, y ha rebautizado la dirección general de servicios a clientes y patrimonio, que ha pasado a llamarse Dirección General de Desarrollo de Negocio Corporativo. Al frente estará Miguel Nieto Menor, que viene de Metro de Madrid, empresa en la que Bravo ocupó el cargo de consejero delegado. Además de sus funciones tradicionales, este departamento actualizará los sistemas de relación con sus públicos principales ampliando el foco sobre ellos: viajeros y operadores.

Por su parte, el nuevo departamento, que ha sido bautizado como Dirección General de Estrategia y Transformación, se encargará del "diseño de la nueva estrategia de Adif, dirigida a incorporar la cultura y responsabilidad corporativa de forma integral", tal y como asegura la firma en un comunicado. En esta nota de prensa el gestor

ferroviario no ha especificado quien estará al frente de este departamento y fuentes de la firma aseguran que el responsable no está nombrado de forma oficial.

Saneamiento

En cuanto al resto de las áreas, Adif ha señalado que la Dirección General de Financiera y Corporativa tiene el objetivo de "garantizar la estabilidad y sostenibilidad de Adif a través de la eficiencia en todas las ramas de actividad y el diseño de mecanismos de control". Para ello, el presidente del gestor ha puesto al frente del departamento financiero a Manuel Fresno Castro, que viene de Renfe. El directivo ha sido el responsable de la estrategia de saneamiento de Renfe desde su nombramiento en 2012. El operador ferroviario ha conseguido sacar al área de viajeros de pérdidas. Por su parte, el área de Construcción está en constante comunicación con el resto de direcciones.

Ortiz demanda a Argelia por la construcción de 10.000 viviendas

La firma madrileña solicita el arbitraje en el Banco Mundial

J. M. / R. E. M. MADRID.

Grupo Ortiz ha acudido al Banco Mundial para dirimir una disputa que le enfrenta con el Gobierno de Argelia por un plan fallido para construir viviendas en el país norteafricano. La compañía madrileña presentó la semana pasada una demanda ante el Centro Internacional de Arreglo de Diferencias Relativas a Inversiones (Ciadi) como consecuencia de la paralización, por parte de las autoridades argelinas, de un proyecto para construir alrededor de 10.000 viviendas.

La constructora española está asesorada por el bufete Herbert Smith Freehills en este litigio internacional, que ahora tendrá que conformar el tribunal de arbitraje.

Grupo Ortiz firmó en 2012 un acuerdo con Argelia por el que el Gobierno local homologó el sistema constructivo de viviendas de Indagsa, su filial de prefabricados de hormigón. La alianza sentaba las bases para el desarrollo de varios proyectos urbanísticos, con la ejecución de 10.000 viviendas, o de una fábrica de paneles de hormigón armado en Argel.

Inversiones

Sin embargo, después de varios años en los que la empresa ha cumplido con los requerimientos y ha acometido inversiones y gastos varios, Argelia no ha autorizado ningún desarrollo, por lo que la compañía que preside Juan Antonio Carpintero ha optado por acudir a la vía del arbitraje en Ciadi, el organismo del Banco Mundial con sede en Washington.

Cintra reordena su alta dirección en Norteamérica y Europa

Andrés Sacristán, nuevo presidente de la 407 ETR de Canadá

J. Mesones MADRID.

Cintra, la concesionaria propiedad de Ferrovial, ha reorganizado su estructura directiva con la designación de los nuevos primeros espaldas de la firma en Estados Unidos, Canadá

y Europa y nuevos mercados. En virtud de esta reforma de la alta dirección, Belén Marcos Cortés se ha convertido en la nueva directora de la compañía en Estados Unidos, mientras que Andrés Sacristán y José Ángel Tamariz han intercambiado sus posiciones al frente de las divisiones en Europa y Canadá.

Desde comienzos de este año, Sacristán es el nuevo presidente y consejero delegado de la sociedad concesionaria de la autopista 407 ETR,

que está controlada por Cintra y participada por Canada Pension Plan Investment Board (CPPIB) y SNC-Lavalin. También ha asumido el cargo de director de la filial de Ferrovial en Canadá.

Sacristán, que se enroló a Cintra en 2001, ha estado al frente de la empresa en Europa desde 2013 -a lo que sumó el desarrollo de nuevos mercados desde septiembre de 2015-. Su puesto lo ocupa ahora Tamariz, quien abandona Canadá tras más de

siete años en los que ha desempeñado las responsabilidades que hereda Sacristán. Entre 2005 y 2009 estuvo al frente de las autopistas en Irlanda (M3, M4 y M5).

Tamariz, que trabaja en Cintra desde 1999, liderará desde España la división de Europa y otros mercados (Australia y Latinoamérica). Esta área gestiona 20 activos en ocho países: España, Reino Unido, Irlanda, Portugal, Eslovaquia, Grecia, Australia y Colombia.

Marcos Cortés, por su parte, es directora de Cintra en Estados Unidos desde octubre pasado, después de que un año antes fuera nombrada consejera delegada de Dallas Highways (NTE, LBJ and NTE 35W). Ha sustituido a Nicolás Rubio, un histórico con 30 años en el grupo que ha regresado a España como director de Operaciones. Los cuatro forman parte del comité ejecutivo que preside el consejero delegado de Cintra, Enrique Díaz-Rato.